

消防年報

令和元年



伊万里・有田消防組合

はじめに

この年報は、伊万里・有田消防組合の消防業務及び消防諸般の状況を収録し、消防行政を広く一般に紹介するとともに、将来の消防行政運営に広く活用していただくことを目的として編集したものです。

本年報により、消防行政に対する御理解と御支援を賜りますとともに、地域防災の推進に活用していただければ幸いに存じます。

令和元年8月

伊万里・有田消防組合

目 次

| | |
|--------------------------|-------|
| 伊万里・有田消防組合の概要 | 1 |
| 伊万里・有田消防組合管理者・副管理者 | |
| 伊万里・有田消防組合議会議員 | 2 |
| 伊万里・有田消防組合位置図、管轄図 | 3 |
| 伊万里・有田消防組合歴代消防長・消防署長 | 4 |
| 伊万里・有田消防組合の統計 | 5 |
| 伊万里・有田消防組合消防費予算（当初予算） | 6 |
| 伊万里・有田消防組合組織・機構図 | 7 |
| 事務分掌（消防本部・消防署・分署） | 8～10 |
| 消防相互応援協定締結状況 | 11～12 |
| 消防庁舎の現況 | 13～14 |
| 総 務 編 | |
| 職員の定数及び実数 | 15～16 |
| 職員の年齢及び勤続年数 | 17 |
| 職員の免許・資格取得状況 | 18 |
| 警 防 編 | |
| 平成30年火災概要・月別火災発生状況 | 19 |
| 建物用途別焼損状況・火災種別発生状況 | 20 |
| 平成30年管内地区別火災発生状況 | 21 |
| 出火原因別火災発生状況（過去5年間） | 22 |
| 平成30年災害出動状況 | 23 |
| 平成30年各町（地区）別救助出動件数及び救助人員 | 24 |
| 消防署の車両一覧表 | 25～26 |
| 消防署の主な装備・資機材一覧表 | 27 |
| 消防水利状況 | 28 |
| 通信指令業務の概要 | 29 |
| 救 急 編 | |
| 平成30年救急出動件数・搬送人員 | 30 |
| 事故種別・傷病程度及び性別搬送人員の状況 | |
| 急病に係る疾病分類別、傷病程度別搬送状況 | 31 |
| 各町（地区）別救急出動件数・搬送人員 | 32 |
| 救急出動件数及び搬送人員の推移（両市町合計） | 33 |
| 管外搬送人員の状況 | 34 |

予 防 編

| | |
|--------------------|-------|
| 消防法施行令防火対象物数 | 35 |
| 中高層建築物数 | 36 |
| 平成30年度建築同意件数 | 37 |
| 危険物施設地区別一覧表 | 38 |
| 幼年・少年消防クラブ | 39~40 |
| 女性防火クラブ | 41 |
| 高齢者防火クラブ | 42 |
| 広報活動・研修状況 | 43 |

消 防 団

| | |
|-----------------------|----|
| 伊万里市消防団 | |
| 編成表 | 44 |
| 階級別分類 | 45 |
| 年齢構成・勤続年数 | 46 |
| 有田町消防団 | |
| 編成表 | 47 |
| 階級別分類・年齢構成・勤続年数 | 48 |

沿 革

| | |
|----------------------|-------|
| 伊万里市消防のあゆみ | 49~52 |
| 有田町消防のあゆみ | 53~54 |
| 伊万里・有田消防組合のあゆみ | 55~56 |

伊万里・有田消防組合の概要

伊万里・有田消防組合は、伊万里市及び有田町の1市1町で構成され、北部九州の西部に位置し、天然の良港伊万里港や、美しい景観を誇る田園地帯、黒髪連山などを抱く自然に恵まれた環境にあります。



伊万里市は、石炭産業全盛期の頃、石炭の積出港として栄え、また、古くは「古伊万里」と称される肥前陶磁器の積出港として世界と結ばれるとともに、陶磁美の粋を結晶させた「鍋島」を産み出すなど、個性豊かで文化的な都市として繁栄してきました。今日では、伊万里湾総合開発を軸に大規模な臨海工業団地を造成し、造船、I C関連産業、木材関連産業等の集積により近代的な工業港として発展しています。特に伊万里港においては東アジア諸国との国際物流の拠点化が進むほか、伊万里ブランドで名高い伊万里梨や伊万里牛に代表される農畜産業が市内各地で営まれるなど、人・物・情報の活発な交流により調和のとれた都市として着実な成長を遂げています。

一方の有田町は、古くからやきものの町として有名で、1616年に泉山地区で陶石が発見され、日本で初めて磁器が焼かれました。以来、佐賀藩のもとで磁器生産が本格化し、谷あい「有田千軒」と呼ばれる町並みが形成され、繁栄を極めました。この町並みは、現在も歴史的価値の高い建物が数多く残っており、1991年に国の「重要伝統的建造物群保存地区」に選定されています。また、「棚田」という特徴的な景観を持つ稲作地であり、県下有数の畜産地でもあり、有田焼の「器」と農業の「食」、両方の魅力を堪能できる、伝統と歴史、豊かな観光資源を生かした町づくりに取り組んでいます。

当組合は、この両市町を合わせた管轄人口約7万5千人、面積321km²に1本部、2署3分署を配置し、消防車両32台、職員127人で災害に対応しています。



伊万里・有田消防組合管理者・副管理者



管理者 深 浦 弘 信



副管理者 松 尾 佳 昭

伊万里・有田消防組合議会議員

| | |
|---------|-----------|
| 馬 場 繁 | 松 尾 文 則 |
| 坂 本 繁 憲 | 原 田 一 宏 |
| 中 山 光 義 | 中 島 達 郎 |
| 山 口 恭 寿 | 梶 原 貞 則 |
| 松 永 孝 三 | 今 泉 藤 一 郎 |

伊万里・有田消防組合位置図



伊万里・有田消防組合管轄図



伊万里・有田消防組合歴代消防長・消防署長

歴代消防長

| 歴代 | 氏名 | 就任年月日 | 退任年月日 |
|----|---------|-----------|------------|
| 初代 | 丸尾 定 | 平成26年4月1日 | 平成27年3月31日 |
| 2代 | 吉原 伴彦 | 平成27年4月1日 | 平成29年3月31日 |
| 3代 | 中村 明広 | 平成29年4月1日 | 平成30年3月31日 |
| 4代 | 角 永 慎二郎 | 平成30年4月1日 | |
| | | | |
| | | | |
| | | | |

歴代伊万里消防署長

| 歴代 | 氏名 | 就任年月日 | 退任年月日 |
|----|---------|-----------|------------|
| 初代 | 平山 定昭 | 平成26年4月1日 | 平成29年3月31日 |
| 2代 | 角 永 慎二郎 | 平成29年4月1日 | 平成30年3月31日 |
| 3代 | 松尾 博利 | 平成30年4月1日 | 平成31年3月31日 |
| 4代 | 川原 康浩 | 平成31年4月1日 | |
| | | | |
| | | | |
| | | | |

歴代有田消防署長

| 歴代 | 氏名 | 就任年月日 | 退任年月日 |
|----|--------|-----------|------------|
| 初代 | 久保田 清人 | 平成26年4月1日 | 平成27年3月31日 |
| 2代 | 池田 勇人 | 平成27年4月1日 | 平成30年3月31日 |
| 3代 | 岩坪 司 | 平成30年4月1日 | |
| | | | |
| | | | |
| | | | |
| | | | |

伊万里・有田消防組合の統計

平成31年4月1日現在

| | | | | |
|-------------------|---|---|--|--|
| 人口・世帯 | 面積 | 人口密度 | 人口 | 世帯数 |
| |  321.1km ² |  1km ² 当り 233人 |  74,759人 |  31,192世帯 |
| 消防予算 組織 | 消防予算 | 署所数 | 職員数 | 消防団員数 |
| |  1,440,269千円 |  消防本部 1本部 消防署 2署 分署 3分署 |  定員 130人 実員 127人 |  定員 1,560人 実員 1,490人 |
| 車両・施設 | 消防車 | 特殊車両 | 救急車他 | 水利 (基準適合) |
| |  ポンプ車 6台 タンク車 2台 |  はしご車 1台 化学車 1台 救助工作車 1台 津波・大規模 風水害対策車 1台 |  救急車 9台 指揮車 2台 その他 9台 |  消火栓 392基 防火水槽 493基 |
| 火災・救急 (平成30年中) | 火災件数 | 出火原因 | 救急件数 | 事故種別 |
| |  件数 41件 |  火入れ 8件 コンロ、たばこ 3件 電気配線 3件 その他 27件 |  3,562件 1日当り10件 |  急病 56.7% 転院搬送 17.9% 一般負傷 14.3% 交通事故 6.6% その他 4.5% |
| 予防 防火組織 | 防火対象物数 | 危険物施設 | 定期点検報告 | 住民防火組織 |
| |  3,256対象物 |  貯蔵所 159施設 取扱所 96施設 製造所 3施設 |  定期点検報告義務 防火対象物84棟 |  女性防火 5クラブ 少年消防 21クラブ 幼年消防 34クラブ 高齢者防火32クラブ |

伊万里・有田消防組合消防費予算（当初予算）

【歳入】

（単位：千円）

| 区 分 | 平成31年度 | 平成30年度 | 前年度比 増減額 |
|--------------|-----------|-----------|-------------|
| 分担金及び 負担金 | 1,391,658 | 1,279,747 | 111,911 |
| 使用料及び 手数料 | 812 | 878 | △66 |
| 財産収入 | 364 | 411 | △47 |
| 諸収入 | 635 | 634 | 1 |
| 組合債 | 46,800 | 106,000 | △59,200 |
| 合 計 | 1,440,269 | 1,387,670 | 52,599 |

※△は減

【歳出】

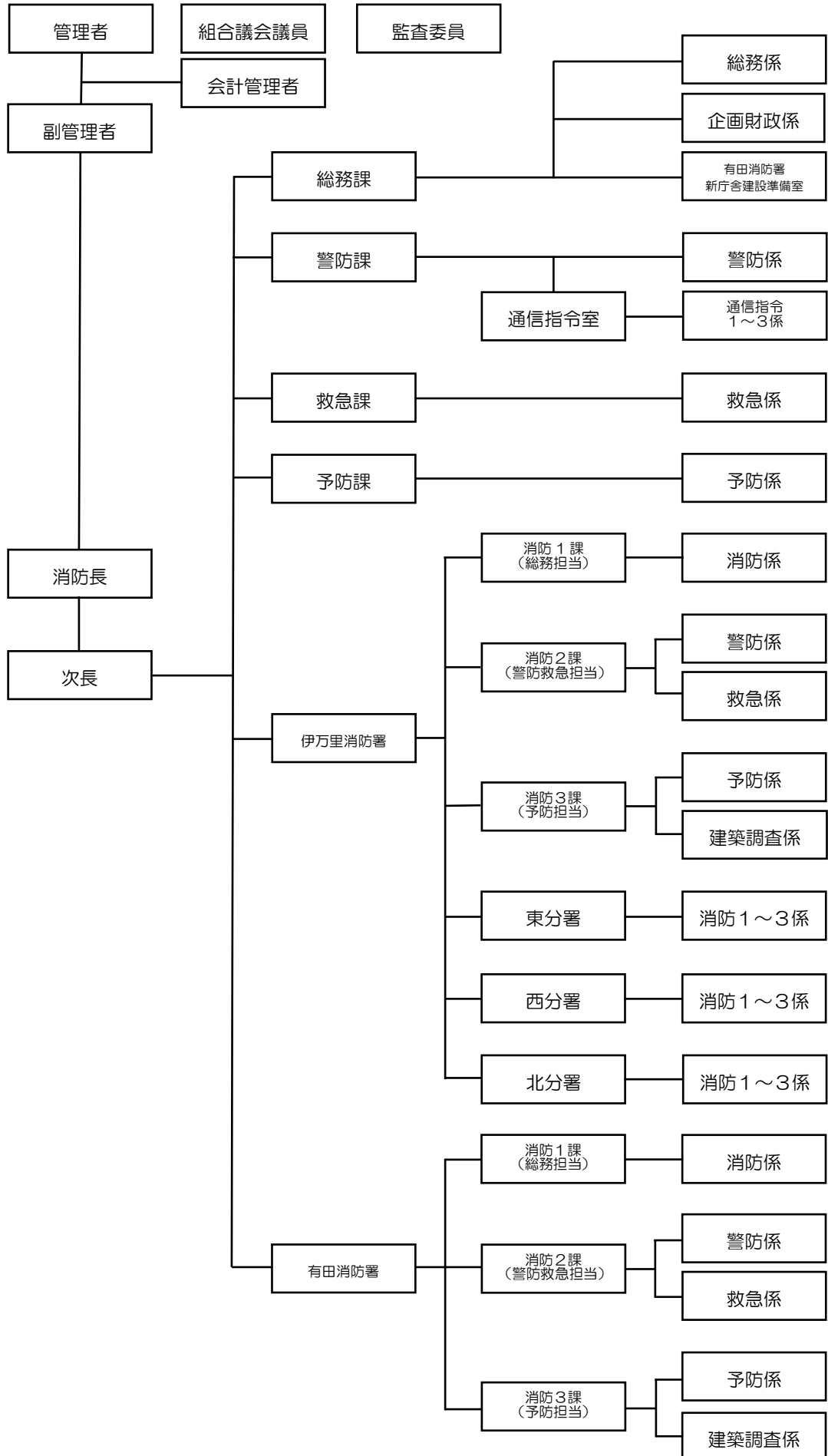
（単位：千円）

| 区 分 | 平成31年度 | 平成30年度 | 前年度比 増減額 |
|-----|-----------|-----------|-------------|
| 議会費 | 378 | 377 | 1 |
| 総務費 | 1,100,719 | 1,090,965 | 9,754 |
| 消防費 | 269,965 | 260,455 | 9,510 |
| 公債費 | 68,207 | 34,873 | 33,334 |
| 予備費 | 1,000 | 1,000 | 0 |
| 合 計 | 1,440,269 | 1,387,670 | 52,599 |

※△は減

伊万里・有田消防組合組織・機構図

平成31年4月1日現在



事務分掌

(1) 消防本部

平成31年4月1日現在

| 課 | 室・係 | 事 務 分 掌 |
|-----|---|---|
| 総務課 | 共通事項 | 1. 組合の議会に関する事項 |
| | 総務係 | 1. 公印の保管に関する事項 2. 条例、規則、規程等の制定改廃等に関する事項 3. 公告式に関する事項 4. 消防行政の総合的な調整に関する事項 5. 消防職員の任命、賞罰、服務、給与その他身分に関する事項 6. 定員管理及び配置に関する事項 7. 職員採用試験に関する事項 8. 消防職員の研修に関する事項 9. 消防職員委員会に関する事項 10. 職員の福利厚生及び安全衛生管理に関する事項 11. 職員の公務災害補償及び社会保険に関する事項 12. 情報公開、個人情報保護に関する事項 13. 構成市町との連絡調整に関する事項 14. 消防長会及び他機関等との調整に関すること 15. 他課の所管に属さない事項 |
| | 企画財政係 | 1. 総合的な企画の立案、調整及び進行管理に関する事項 2. 予算及び決算に関する事項 3. 公有財産の取得及び処分に関する事項 4. 入札及び契約事務に関する事項 5. 財政計画に関する事項 6. 出納事務に関する事項 7. 監査事務に関する事項 8. 消防施設及び設備に関する事項 9. 消防庁舎等建設計画策定に関する事項 |
| | 有田消防署 新庁舎建設 準備室 | 1. 有田消防署の新庁舎建設に関する事項 |
| 警防課 | 警防係 | 1. 警防対策に関する事項 2. 消防職員の教養訓練に関する事項 3. 消防機械器具に関する事項 4. 消防力の整備指針に関する事項 5. 消防相互応援協定に関する事項 6. 緊急消防援助隊に関する事項 7. 救助隊及び水難救助隊の運用に関する事項 |
| | 通信指令室 通信指令1係 通信指令2係 通信指令3係 | 1. 通信指令業務に関する事項 2. 災害の情報収集及び連絡に関する事項 3. 気象観測及び統計に関する事項 4. 火災警報に関する事項 5. その他消防通信に関する事項 |
| 救急課 | 救急係 | 1. 救急業務に関する事項 2. 救急資機材の管理に関する事項 3. 救急統計に関する事項 4. 救急業務計画に関する事項 5. 救急隊員の研修に関する事項 6. 救急事案の検証に関する事項 |
| 予防課 | 予防係 | 1. 火災予防の広報に関する事項 2. 火災予防の指導に関する事項 3. 自衛消防隊の指導及び育成に関する事項 4. 建築同意に関する事項 5. 防火対象物の消防用設備等に関する事項 6. 防火対象物の予防対策に関する事項 7. 危険物の規制に関する事項 8. 火災の原因及び損害の調査に関する事項 9. その他予防業務に関する事項 |

(2) 消防署

| 課 | 係 | 事務分掌 |
|------|-------|---|
| 消防1課 | 消防係 | <ol style="list-style-type: none"> 1. 公印の保管に関する事。 2. 消防署員の服務及び配置に関する事。 3. 消防職員の給与に関する事。 4. 文書の收受、発送及び保存に関する事。 5. 消防職員の研修に関する事。 6. 消防職員委員会に関する事。 7. 職員の福利厚生及び安全衛生に関する事。 8. 職員の公務災害補償及び社会保険に関する事。 9. 消防署の運営に関する事。 10. 予算に関する事。 11. 消防庁舎の管理及び物品の保管に関する事。 12. 契約に関する事。 13. 広報及び統計に関する事。 14. 監査事務に関する事。 15. 消防の諸統計に関する事。 16. 構成市町との連絡調整に関する事。 17. 他課の所管に属さない事項に関する事。 |
| | 警防係 | <ol style="list-style-type: none"> 1. 災害警戒、防ぎよ及び鎮圧に関する事。 2. 災害箇所の警戒及び調査に関する事。 3. 救助業務に関する事。 4. 緊急消防援助隊に関する事。 5. 警防計画に関する事。 6. 消防署員の訓練及び各種演習に関する事。 7. 消防活動の統計に関する事。 8. 催物の警備に関する事。 9. 毒物及び劇物の貯蔵又は取扱いに関する事。 10. 洞道に関する事。 11. 火災と紛らわしい行為に関する事。 12. 消防隊の通行その他消火活動に支障を及ぼす恐れのある道路工事に関する事。 13. 他機関及び団体等の訓練指導に関する事。 14. 消防車両及び消防資器材の更新・整備に関する事。 15. 消防署の機械器具に関する事。 16. 車両の運行管理に関する事。 17. 見学に関する事。 18. 水道の断水及び減水対策に関する事。 19. 開発行為に関する事。 20. 消防水利の調査に関する事。 21. その他警防に関する事。 |
| 消防2課 | 救急係 | <ol style="list-style-type: none"> 1. 救急業務に関する事。 2. 救急資機材の管理に関する事。 3. 救急統計に関する事。 4. 救急計画に関する事。 5. 救急隊員の訓練及び研修に関する事。 6. 応急手当の研修に関する事。 7. 救急搬送証明に関する事。 8. その他救急に関する事。 |
| | 予防係 | <ol style="list-style-type: none"> 1. 火災予防の広報に関する事。 2. 火災予防の指導に関する事。 3. 自衛消防隊の指導及び育成に関する事。 |
| 消防3課 | 建築調査係 | <ol style="list-style-type: none"> 1. 建築同意に関する事。 2. 防火対象物の消防用設備等に関する事。 3. 防火対象物の予防対策に関する事。 4. 指定可燃物の貯蔵又は取扱いに関する事。 5. 火を使用する設備等及び水素ガスを充てんする気球の設置に関する事。 6. 煙火消費届けに関する事。 7. 圧縮アセチレンガス及び液化石油ガスの貯蔵又は取扱いに関する事。 8. 危険物の規制に関する事。 9. 防火対象物、危険物施設の査察及び火災予防の指導に関する事。 10. 火災の原因及び損害の調査に関する事。 11. 火災の証明に関する事。 12. 火災の統計に関する事。 |
| | 予防係 | <ol style="list-style-type: none"> 1. 火災予防の広報に関する事。 2. 火災予防の指導に関する事。 3. 自衛消防隊の指導及び育成に関する事。 |

(3) 分署

| 係 | 分署の事務分掌 |
|----------------------|---|
| 消防1係 消防2係 消防3係 | <ol style="list-style-type: none">1. 災害の警戒、防ぎよ、鎮圧及び調査に関する事。2. 救急、救助に関する事。3. 防火対象物の防火管理に関する事。4. 危険物の規制に関する事。5. 防火対象物、危険物施設の査察及び火災予防の指導に関する事。6. 建築同意の審査に関する事。7. 自衛消防隊の指導及び育成に関する事。8. 消防機械器具に関する事。9. 地理、水利の調査及び管理に関する事。10. 他機関及び団体等の訓練指導に関する事。11. 火災予防の広報及び警備に関する事。12. 火災予防に関する各種届出並びに申請の処理及び指導に関する事。13. 分署の庶務に関する事。 |

消防相互応援協定等締結状況

| 名 称 | 締結年月日 | 協定締結先機関等 | 応 援 内 容 |
|------------------------------------|-------------|--|--|
| 伊万里海上保安署と伊万里・有田消防本部との船舶の消火に関する業務協定 | 平成 26.4.1 | 伊万里海上保安署 | <p>心頭または岸壁に係留された船舶および上架または入渠中の船舶の消火活動</p> <p>河川、湖、沼における船舶の消火活動</p> |
| 佐賀県常備消防相互応援協定 | 平成 26.7.2 | <p>佐賀中部広域連合</p> <p>唐津市</p> <p>鳥栖・三養基地区消防事務組合</p> <p>杵藤地区広域市町村圏組合</p> | 火災、救急、救助 その他の災害 |
| 佐賀県伊万里・有田消防組合、長崎県松浦市間の常備消防相互応援協定 | 平成 26.7.2 | 松浦市 | 火災、救急、救助 その他の災害 |
| 伊万里松浦道路における緊急時の通報及び出動に関する覚書 | 平成 27.3.3 | <p>国土交通省九州地方整備局佐賀国道事務所</p> <p>伊万里警察署</p> <p>松浦警察署</p> <p>松浦市消防本部</p> | 伊万里松浦道路における緊急時の通報及び出動 |
| 佐賀県伊万里・有田消防組合、長崎県佐世保市間の常備消防相互応援協定 | 平成 27.10.23 | 佐世保市 | 火災、救急、救助 その他の災害 |

消防相互応援協定等締結状況

| 名 称 | 締結年月日 | 協定締結先機関等 | 応 援 内 容 |
|-----------------------------------|-------------|---------------------|------------------------|
| 緊急消防援助隊佐賀県大隊の応援出動における食料等の供給に関する協定 | 平成 28.10.18 | 佐賀県 佐賀県生活協同組合連合会 | 緊急消防援助隊の応援出動における食料等の供給 |
| 災害時における消防用水等の供給支援に関する協定 | 平成 29.12.26 | 佐賀県生コンクリート工業組合 | 災害時に必要な用水の供給 |

消防庁舎の現況

伊万里・有田消防本部
伊万里・有田消防組合 伊万里消防署



所在地 伊万里市立花町 1355 番地 3
敷地面積 14,027.17 m²
延面積 1,315.32 m²
建築構造 鉄筋コンクリート2階建
建築年月日 昭和50年8月

伊万里・有田消防組合 有田消防署



所在地 西松浦郡有田町南原甲 940 番地
敷地面積 4,746.20 m²
延面積 522.77 m²
建築構造 鉄筋コンクリート2階建
建築年月日 昭和47年2月

伊万里消防署
東分署

所在地 大川町大川野 3771 番地 1
敷地面積 856.31 m²
延面積 194.80 m²
建築構造 鉄筋コンクリート平屋建
建築年月日 昭和55年3月



伊万里消防署
西分署

所在地 山代町久原 1637 番地 4
敷地面積 659.25 m²
延面積 213.84 m²
建築構造 鉄筋コンクリート平屋建
建築年月日 昭和53年3月



伊万里消防署
北分署

所在地 黒川町塩屋 225 番地 1
敷地面積 1,258.00 m²
延面積 204.90 m²
建築構造 鉄筋コンクリート平屋建
建築年月日 昭和59年4月

